

LA SANTÉ DANS TOUTES NOS POLITIQUES MUNICIPALES

POLITIQUE FAMILIALE MUNICIPALE ET SAINES HABITUDES DE VIE

Colloque international Villes et Villages en santé et Villes-
Santé de l'OMS, 23 novembre 2016
Isabelle Lizée, directrice adjointe et Menahan Obomsawin-Delorme,
chargée de projet PFM en forme



OBJECTIFS DE LA PRÉSENTATION

- CAMF
- PFM avec saines habitudes de vie
- Pistes d'action
- Outils
- Avantages
- Conditions de succès et leçons apprises
- Retombées

CARREFOUR ACTION MUNICIPALE ET FAMILLE

- ✓ Offre aux municipalités/MRC des services de **soutien et d'accompagnement** au développement des politiques familiales municipales (PFM) et *Municipalités amies des aînés* (MADA) : Amélioration de la **qualité du milieu de vie** des familles, des enfants et des aînés
- ✓ Organisme provincial qui agit au niveau local
- ✓ 750 municipalités et MRC détiennent une PFM (plus de 80 % des familles du Québec)
- ✓ Réseau de 330 membres dans 550 municipalités (800 élus responsables des questions familiales)
- ✓ Équipe de formateurs (accompagnateurs) sur le terrain
- ✓ Partenaire du Ministère de la Famille : programme de soutien financier

POLITIQUE FAMILIALE MUNICIPALE

« Par politique familiale municipale (PFM), on entend une politique de soutien aux parents dans leurs rôles. Elle sert de guide dans la prise de décision du conseil municipal sur des sujets susceptibles d'avoir un impact sur la vie des familles »

La PFM c'est:

- un outil de planification de l'action en faveur des familles;
- une manière de penser et d'agir qui place la famille au centre des interventions municipales;
- un comité-famille intersectoriel qui se rassemble pour réfléchir sur les besoins des familles;
- 17 étapes à compléter incluant le dépôt d'un plan d'action;
- une démarche que mise sur l'*empowerment*.

(Source: Guide – Les municipalités et les familles,
Services de la formation municipale, MAMROT, Qc., 1993,
p13.)

LES DÉFIS DE LA MULTIPLICATION DES POLITIQUES LOCALES...

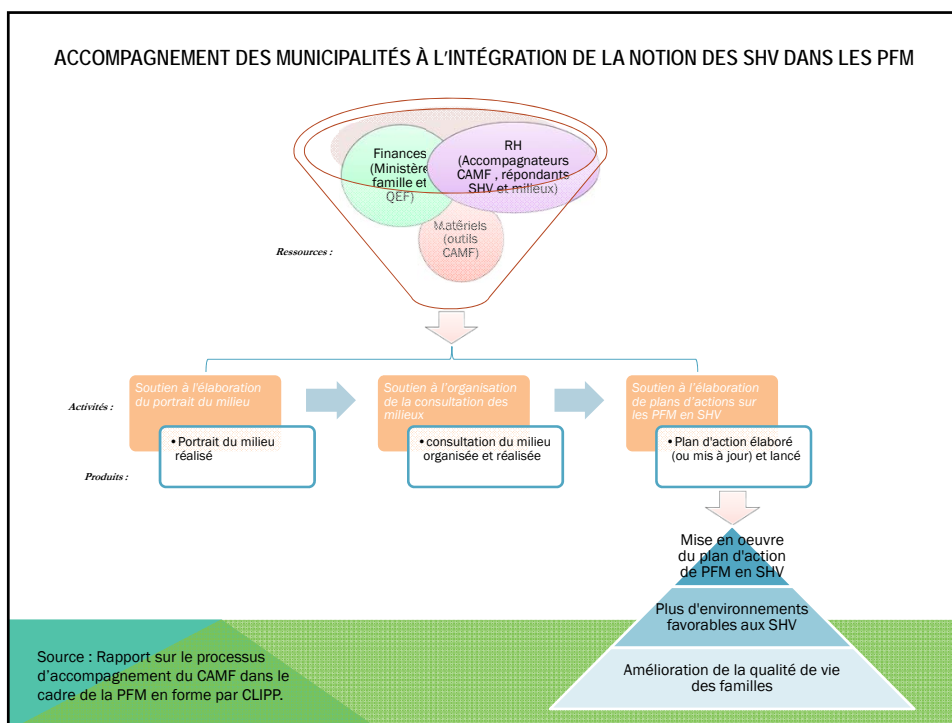
- Une pression constante sur les services municipaux
- Sursollicitation des mêmes organisations (épuisement des ressources locales)
- Difficulté à développer une vision transversale et compétition entre les acteurs «des politiques»
- Le conseil municipal peut avoir du mal à suivre l'ensemble des politiques locales
- Les ressources financières sont de plus en plus rares...

PFM EN FORME

- La PFM en forme est un engagement que se donne la municipalité pour favoriser l'intégration des saines habitudes de vie dans l'élaboration ou la mise à jour de sa politique familiale.
- La municipalité contribue ainsi, par l'entremise de la PFM, à créer un milieu de vie favorable afin d'aider les familles à bouger plus et à manger mieux.
- La PFM en forme n'est pas une certification, c'est plutôt une PFM à valeur ajoutée.



Le projet PFM en forme est rendu possible depuis 2011 grâce au soutien et à l'appui financier de Québec en Forme.



OUTILS CONCRETS

- Offre de soutien concerté : Formateur du CAMF et répondant local SHV (expert en saines habitudes de vie)
- [Banque des 1001 mesures](#)
- Guides et documents modèles : questionnaires de consultation avec SHV, plans d'action, etc.
- Grille pour établir un portrait des environnements municipaux touchant les SHV (portrait du milieu)
- Fiches pratiques pour faciliter la mise en œuvre de mesures en SHV du plan d'action PFM
- Outils de promotion et de diffusion
- Activités de réseautage

EXTRAIT DE LA PFM DE LA PRAIRIE

S'assurer que, peu importe leur âge et leur condition, les membres de la famille se sentent en sécurité

2011 à 2013

Maintenir un service d'agents communautaires et médiatiques

Acquérir des trousseaux de premiers soins pour tous les bâtiments municipaux et s'assurer que l'inventaire de celles-ci soit revu

Continuer la campagne de sensibilisation à la diminution de la vitesse des automobilistes, notamment lors de la rentrée scolaire

Faire la promotion des cours de premiers soins

Visiter les CPE et les garderies pour sensibiliser les enfants aux risques d'incendie et aux comportements sécuritaires à adopter

Planifier la mise en place d'une bande cyclable sur le chemin de Saint-Jean

Rédiger des chroniques de prévention dans les publications spécifiquement pour les aînés

Maintenir le programme de sensibilisation aux risques d'incendie pour les personnes âgées de même que les personnes à mobilité réduite

Inclure l'activité du Passeport d'identification pour enfants à un événement familial

Conservier l'activité *Pompier ou pomprière d'un jour*

Organiser une porte ouverte à la caserne des pompiers

Maintenir l'activité de vérification des sièges d'autos pour enfants

Implanter le programme *Bon pied bon oeil*

Inviter les personnes âgées vivant seules à s'inscrire au programme *Pair*

Organiser des visites à domicile pour les aînés à risque

Sensibiliser les automobilistes au respect des passages piétonniers en vue d'assurer la sécurité des

Deployer le programme *Partage de la route*

Adapter les aménagements et les équipements à l'évolution des besoins de la population

2011 à 2013

Poursuivre l'installation de mobilier urbain aux endroits stratégiques pour faciliter les déplacements actifs des aînés et des personnes à mobilité réduite

Aménager des abris aux abords des patinoires et des services sanitaires temporaires dans les quatre grands parcs durant l'été

Continuer de permettre l'implantation de maisons intergénérationnelles

Poursuivre l'aménagement des aires ombragées pour l'ensemble de la population

Identifier des projets pour l'obtention de subventions aux Programmes d'infrastructures Québec-municipalité - *Municipalité amie des aînés* et *Municipalité amie des enfants*

Tenir compte des besoins de la population dans l'aménagement des édifices municipaux

Aménager des jeux d'eau en fonction des besoins

Étudier la possibilité d'améliorer les infrastructures municipales occupées par les associations et organismes

Évaluer les besoins en habitations pour l'ensemble de la population

Réaliser une analyse-terrain des difficultés rencontrées dans certains secteurs afin de faciliter les déplacements des aînés et des personnes à mobilité réduite

Augmenter le nombre d'abreuvoirs dans les espaces verts et les aires communes

Poursuivre l'aménagement de la rivière Saint-Jacques, du lac La Citière et du bassin en fonction des besoins

Établir un protocole sur l'utilisation des édifices municipaux avec les associations et organismes

Procéder à l'instauration d'un sentier d'interprétation dans le parc de conservation de milieu humide

MESURES SHV POUVANT SE RETROUVER DANS UN PLAN D'ACTION PFM...

- Offrir un rabais familial pour utiliser les transports en commun
- Rendre disponibles des vélos en libre-service avec sièges pour enfants
- Offrir des collations saines lors d'évènements familiaux
- Aménager des avancées de trottoir afin d'apaiser la circulation près des parcs
- Organiser des cours de cuisine collective parent-enfant ou avec halte garderie
- Aménager un espace de jeux près du marché public



QU'EN PENSENT LES ÉLUS?

<http://carrefourmunicipal.qc.ca/politique-familiale-municipale/pfm-en-forme/objectifs/>

CONDITIONS DE SUCCÈS ET LEÇONS APPRISSES

- **Dans la réalisation du projet PFM en forme :**
 - Famille : 1^{er} lieu de sensibilisation aux SHV
 - Intersectorialité
 - Collaboration : formateurs du CAMF et répondants locaux SHV
 - Modèles et pistes d'action
 - Notoriété du CAMF
 - Faisabilité dans les petites municipalités
 - PFM : Modèle déjà implanté - Intégration
 - PFM en forme : touche les 4 environnements favorables aux SHV
- **Dans l'élaboration d'une PFM en forme dans le milieu :**
 - Présence d'un répondant SHV : pendant et après le dépôt du plan d'action
 - Intégrer les SHV dès le début de la démarche et surtout au portrait du milieu, consultation et plan d'action

CONCLUSION

Près d'une PFM sur deux (49 %) parmi celles adoptées au cours des 4 dernières années comprend des orientations ou des actions qui contribuent à la fois à la saine alimentation, à l'activité physique ou de loisir, et au transport actif des citoyens. En 2011, nous en comptons 26 %!

Source: Québec en Forme (2015) - Analyse des politiques familiales en milieu municipal